



## รายงานสถานการณ์ภัยแล้งและภัยพิบัติ ฉบับที่ 4

ประจำวันที 5 มีนาคม 2561

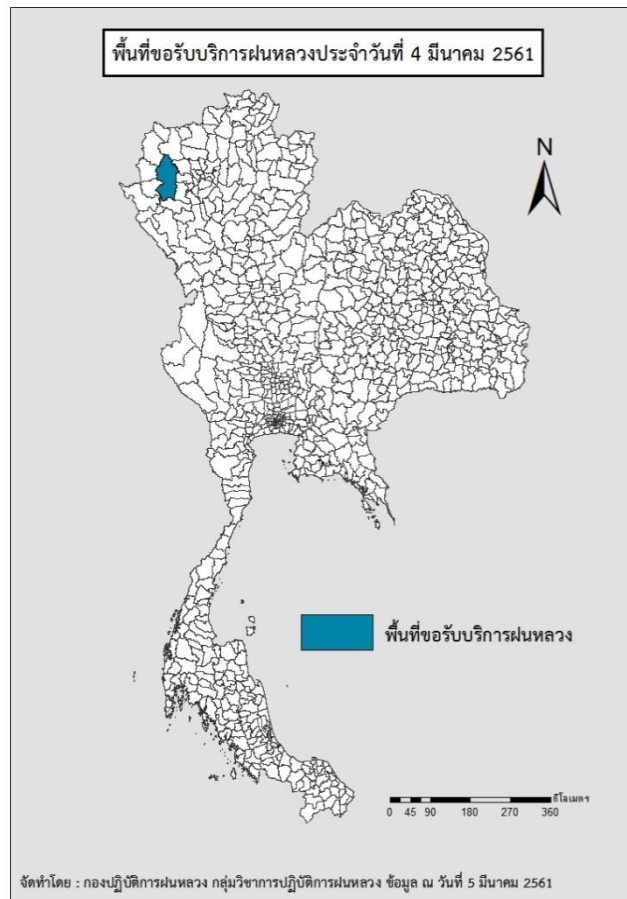
### และผลการปฏิบัติการฝนหลวงประจำวันที 4 มีนาคม 2561

กลุ่มวิชาการปฏิบัติการฝนหลวง กองปฏิบัติการฝนหลวงกรมฝนหลวงและการบินเกษตร

royalrainmaking\_academic@hotmail.com

#### ๑ พื้นที่ขอรับบริการฝนหลวง (วันที่ 1 - 4 มีนาคม 2561)

ภาค	รายชื่อจังหวัด (อำเภอ) ที่มีผู้ขอรับบริการ	จำนวนผู้ขอรับบริการ (ราย)
เหนือ	เชียงใหม่(แม่แจ่ม)	1
กลาง	ไม่มีผู้ขอรับบริการ	-
ตะวันออกเฉียงเหนือ	ไม่มีผู้ขอรับบริการ	-
ตะวันออก	ไม่มีผู้ขอรับบริการ	-
ใต้	ไม่มีผู้ขอรับบริการ	-
<b>รวม</b>	<b>1 จังหวัด (1 อำเภอ)</b>	<b>1</b>



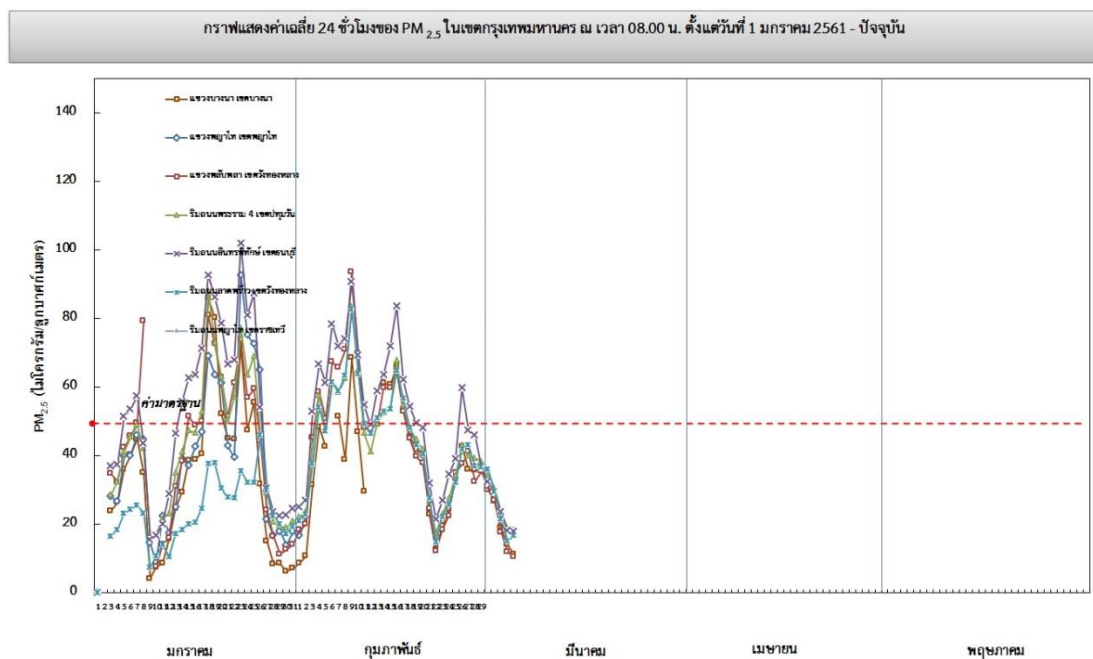
## ๑ สถานการณ์ภาวะหมอกควันในเขตกรุงเทพมหานคร

ตารางค่า PM<sub>2.5</sub> ในเขตกรุงเทพมหานคร (เวลา 08.00 น.) 5 วันที่ผ่านมา มีค่าดังนี้

จังหวัด	ชื่อสถานี	ค่า PM <sub>2.5</sub> <sup>1</sup>					คุณภาพอากาศ
		1 มี.ค.	2 มี.ค.	3 มี.ค.	4 มี.ค.	5 มี.ค.	
กรุงเทพฯ	แขวงบางนา เขตบางนา (05t)	30	27	19	14	11	ไม่เกินค่ามาตรฐาน
	แขวงพลับพลา เขตวังทองหลาง (61t)	31	27	18	12	10	ไม่เกินค่ามาตรฐาน
	ริมถนนพระราม 4 เขตปทุมวัน (50t)	34	31	23	19	18	ไม่เกินค่ามาตรฐาน
	ริมถนนอินทรพิทักษ์ เขตธนบุรี (52t)	32	29	23	18	18	ไม่เกินค่ามาตรฐาน
	ริมถนนลาดพร้าว เขตวังทองหลาง (53t)	36	30	21	15	17	ไม่เกินค่ามาตรฐาน

ที่มา: กรมควบคุมมลพิษ

## ๑ กราฟแสดงแนวโน้มค่า PM<sub>2.5</sub> ในเขตกรุงเทพมหานคร ตั้งแต่วันที่ 1 มกราคม – 5 มีนาคม 2561



## ๑ สถานการณ์ภาวะหมอกควันในพื้นที่ภาคเหนือ

ตารางค่า PM<sub>10</sub> ในพื้นที่ภาคเหนือ (เวลา 09.00 น.) 5 วันที่ผ่านมา มีค่าดังนี้

จังหวัด	ชื่อสถานี	ค่า PM <sub>10</sub> <sup>2</sup>					คุณภาพอากาศ
		1 มี.ค.	2 มี.ค.	3 มี.ค.	4 มี.ค.	5 มี.ค.	
<b>ภาคเหนือ</b>							
จ.เชียงราย	ต.เวียง อ.เมือง	54	62	72	72	63	ไม่เกินค่ามาตรฐาน
	ต.เวียงพางคำ อ.แม่สาย	63	60	70	70	71	ไม่เกินค่ามาตรฐาน
จ.เชียงใหม่	ต.ช้างเผือก อ.เมือง	109	11	101	101	89	ไม่เกินค่ามาตรฐาน
	ต.ศรีภูมิ อ.เมือง	92	91	84	84	61	ไม่เกินค่ามาตรฐาน
	ต.สุเทพ อ.เมือง* (Mobile)	87	81	75	75	60	ไม่เกินค่ามาตรฐาน
	ต.ช้างเคือง อ.แม่แจ่ม (Mobile)	113	85	71	71	58	ไม่เกินค่ามาตรฐาน
	จ.ลำปาง	ต.พระบาท อ.เมือง	73	87	93	93	112

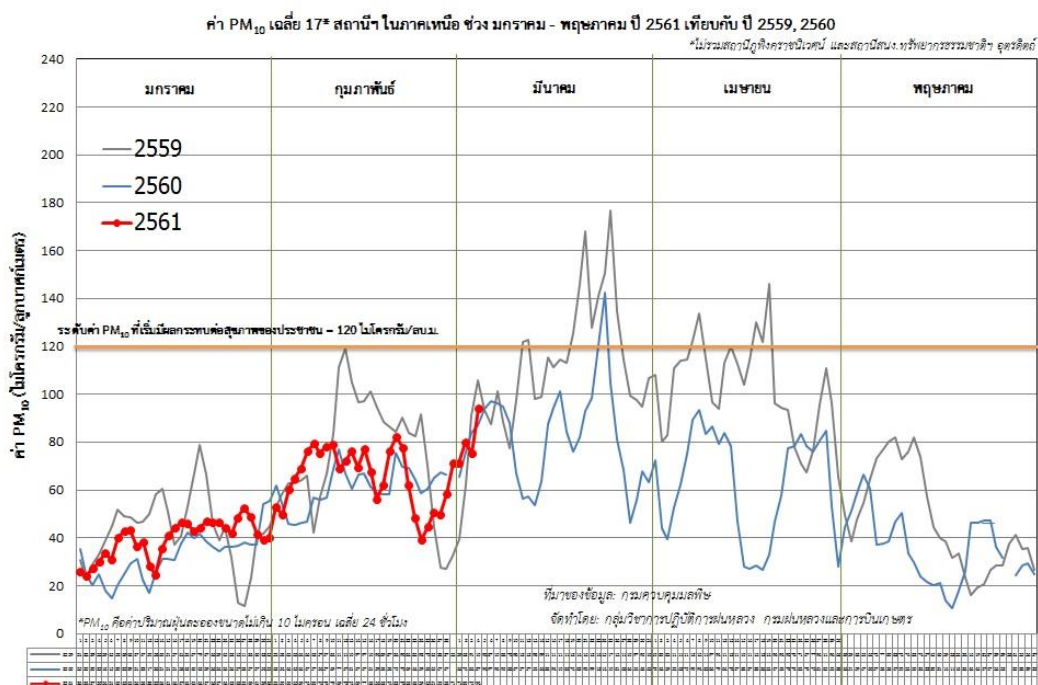
<sup>1</sup>PM<sub>2.5</sub> คือ ปริมาณฝุ่นละอองขนาดไม่เกิน 2.5 ไมครอน มาตรฐานค่าเฉลี่ย 24 ชั่วโมง ต้องไม่เกิน 50 ไมโครกรัมต่อลูกบาศก์เมตร

<sup>2</sup>PM<sub>10</sub> คือ ปริมาณฝุ่นละอองขนาดไม่เกิน 10 ไมครอน มาตรฐานค่าเฉลี่ย 24 ชั่วโมง ต้องไม่เกิน 120 ไมโครกรัมต่อลูกบาศก์เมตร

จังหวัด	ชื่อสถานี	ค่า PM <sub>10</sub> <sup>2</sup>					คุณภาพอากาศ
	ต.สบป่าด อ.แม่เมาะ	50	66	71	71	155	เกินค่ามาตรฐาน
	ต.บ้านดง อ.แม่เมาะ	48	63	61	61	133	เกินค่ามาตรฐาน
	ต.แม่เมาะ อ.แม่เมาะ	68	80	84	84	107	ไม่เกินค่ามาตรฐาน
จ.ลำพูน	ต.ในเมือง อ.เมือง	95	93	80	80	88	ไม่เกินค่ามาตรฐาน
จ.แม่ฮ่องสอน	ต.จองคำ อ.เมือง	76	75	69	69	59	ไม่เกินค่ามาตรฐาน
จ.น่าน	ต.ในเวียง อ.เมือง	55	60	55	55	67	ไม่เกินค่ามาตรฐาน
	ต.ห้วยโก๋น อ.เฉลิมพระเกียรติ	46	53	58	58	54	ไม่เกินค่ามาตรฐาน
จ.แพร่	ต.นาจักร อ.เมือง	58	75	77	77	118	ไม่เกินค่ามาตรฐาน
จ.พะเยา	ต.เวียง อ.เมือง	58	66	78	78	80	ไม่เกินค่ามาตรฐาน
จ.ตาก	ต.แม่ปะ อ.แม่สอด	109	118	122	122	129	เกินค่ามาตรฐาน

ที่มา: กรมควบคุมมลพิษ

### ๑) กราฟแสดงแนวโน้มค่า PM<sub>10</sub> ในภาคเหนือ ตั้งแต่วันที่ 1 มกราคม – 5 มีนาคม 2561



### ๑) สถานการณ์ปริมาณน้ำเก็บกักในอ่างเก็บน้ำที่สำคัญ

	ความจุของอ่างที่รณก. <sup>3</sup> (ล้าน ลบ.ม.)	ปริมาณน้ำในอ่างฯ (%)				ปริมาณน้ำไหลลงอ่างฯ (ล้าน ลบ.ม.) 4 มี.ค.	ปริมาณน้ำไหลลงอ่างฯ สะสม <sup>4</sup> (ล้าน ลบ.ม.)	ระดับน้ำ
		1 มี.ค.	2 มี.ค.	3 มี.ค.	4 มี.ค.			
<b>ภาคเหนือ</b>						<b>9.40</b>	<b>655.83</b>	
- ภูมิพล(ตาก)	13,462	68	68	68	67	0.00	177.38	-
- สิริกิติ์(อุตรดิตถ์)	9,510	69	69	69	69	6.48	326.48	-
- แม่จันตา(เชียงใหม่)	265	88	88	88	87	0.00	6.90	-

<sup>3</sup>รณก. = ระดับน้ำเก็บกัก, ที่มา: กรมชลประทาน

<sup>4</sup>ปริมาณน้ำไหลลงอ่างสะสมตั้งแต่วันที่ 1 มกราคม 2561 ถึงปัจจุบัน

	ความจุของ อ่างที่ รณก. <sup>3</sup> (ล้าน ลบ.ม.)	ปริมาณน้ำในอ่างฯ (%)				ปริมาณน้ำ ไหลลงอ่างฯ (ล้าน ลบ.ม.)	ปริมาณน้ำ ไหลลงอ่างฯ สะสม <sup>4</sup> (ล้าน ลบ.ม.)	ระดับน้ำ
		1 มี.ค.	2 มี.ค.	3 มี.ค.	4 มี.ค.	4 มี.ค.		
- แม่กวางฯ(เชียงใหม่)	263	39	38	38	38	0.21	19.06	ต่ำกว่า 40%
- กิวลม(ลำปาง)	106	80	81	81	83	2.48	77.83	-
- กิวคองมา(ลำปาง)	170	78	77	77	76	0.00	5.38	-
- แควน้อยฯ(พิษณุโลก)	939	63	62	62	62	0.23	42.80	-
- แม่มอก(ลำปาง)	110	50	48	48	47	0.51	46.90	ต่ำกว่า 50%
<b>ภาคตะวันออกเฉียงเหนือ</b>						<b>2.80</b>	<b>204.68</b>	
- ห้วยหลวง(อุดรธานี)	135	61	61	61	61	0.00	0.90	-
- น้ำอูน(สกลนคร)	520	67	67	67	66	0.00	10.14	-
- น้ำพุง(สกลนคร)	166	63	63	63	63	0.20	10.34	-
- จุฬารัตน์(ชัยภูมิ)	164	77	77	77	77	0.21	10.11	-
- อุบลรัตน์(ขอนแก่น)	2,431	62	62	62	62	0.88	58.19	-
- ลำปาว(กาฬสินธุ์)	1,980	67	66	66	65	0.00	37.07	-
- ลำตะคอง(นครราชสีมา)	314	57	57	57	57	0.27	17.66	-
- ลำพระเพลิง(นครราชสีมา)	110	80	80	80	80	0.07	6.11	-
- มูลบย(นครราชสีมา)	141	68	68	68	68	0.21	6.50	-
- ลำแซะ(นครราชสีมา)	275	59	58	58	58	0.00	3.49	-
- ลำนางรอง(บุรีรัมย์)	121	57	57	57	57	0.00	1.26	-
- สิรินคร(อุบลราชธานี)	1,966	66	66	66	66	0.95	42.91	-
- ลำปลายมาศ(นครราชสีมา)	98	75	75	75	75	0.01	-	-
<b>ภาคกลาง</b>						<b>0.74</b>	<b>449.03</b>	
- ป่าสักฯ(ลพบุรี)	960	56	56	56	55	0.00	76.67	-
- ทับเสลา(อุทัยธานี)	160	59	59	59	58	0.00	0.61	-
- กระเสียว(สุพรรณบุรี)	240	117	116	116	115	0.74	9.82	-
- ศรีนครินทร์(กาญจนบุรี)	17,745	85	85	85	85	0.00	257.08	-
- วชิราลงกรณ์(กาญจนบุรี)	8,860	69	69	69	68	0.00	104.85	-
<b>ภาคตะวันออก</b>						<b>1.00</b>	<b>43.45</b>	
- ชุนด่านฯ(นครนายก)	224	61	61	61	60	0.00	0.93	-
- คลองสิียด(ฉะเชิงเทรา)	420	48	47	47	47	0.00	4.90	ต่ำกว่า 50%
- บางพระ(ชลบุรี)	117	71	71	71	71	0.17	5.94	-
- หนองปลาไหล(ระยอง)	164	77	77	77	77	0.50	19.00	-
- ประแสร์(ระยอง)	295	75	74	74	74	0.00	10.29	-
- นฤปดินทรจินดา(ปราจีนบุรี)	295	49	49	48	48	0.00	2.39	-
- พระปรัง(สระแก้ว)	97	62	62	62	61	0.00	-	-
- ดอกกราย(ระยอง)	71	88	88	88	88	0.33	-	-
- คลองพระพุทธ(จันทบุรี)	70	89	89	89	88	0.00	-	-
- คลองหลวง รัชชโลทร(ชลบุรี)	98	72	72	73	73	0.00	-	-

	ความจุของ อ่างที่ รณก. <sup>3</sup> (ล้าน ลบ.ม.)	ปริมาณน้ำในอ่างฯ (%)				ปริมาณน้ำ ไหลลงอ่างฯ (ล้าน ลบ.ม.)	ปริมาณน้ำ ไหลลงอ่างฯ สะสม <sup>4</sup> (ล้าน ลบ.ม.)	ระดับน้ำ
		1 มี.ค.	2 มี.ค.	3 มี.ค.	4 มี.ค.	4 มี.ค.		
<b>ภาคใต้</b>						<b>6.98</b>	<b>645.47</b>	
- แก่งกระจาน(เพชรบุรี)	710	55	54	54	54	0.00	49.59	-
- ปรามบุรี(ประจวบคีรีขันธ์)	347	71	71	70	70	0.33	26.61	-
- รัชชประภา(สุราษฎร์ธานี)	5,639	75	75	75	75	3.48	167.11	-
- บางยาง(ยะลา)	1,454	94	93	93	93	3.17	402.16	-

<sup>3</sup>รณก. = ระดับน้ำเก็บกัก ที่มา: กรมชลประทาน

<sup>4</sup>ปริมาณน้ำไหลลงอ่างสะสมตั้งแต่วันที่ 1 มกราคม 2561 ถึงปัจจุบัน

## การพยากรณ์อากาศและสภาพอากาศประจำวัน

### ๑ ลักษณะอากาศทั่วไปและการพยากรณ์อากาศ ประจำวันที่ 5 มีนาคม 2561 (เวลา 06.00 น.)

ลักษณะอากาศทั่วไป	
<p>บริเวณประเทศไทยมีอากาศร้อนโดยทั่วไป กับมีฝนฟ้าคะนองบางแห่งบริเวณภาคตะวันออกเฉียงเหนือตอนล่าง และภาคตะวันออก ขอให้เกษตรกรบริเวณดังกล่าวระวังความเสียหายที่จะเกิดขึ้นต่อผลผลิตทางการเกษตร อนึ่ง ในช่วงวันที่ 7-9 มีนาคม 2561 บริเวณความกดอากาศสูงจากประเทศจีนจะแผ่ลงมาปกคลุมประเทศไทยตอนบนและทะเลจีนใต้ ในขณะที่บริเวณประเทศไทยตอนบนมีอากาศร้อน ลักษณะเช่นนี้ทำให้ประเทศไทยตอนบนมีพายุฤดูร้อนเกิดขึ้น โดยมีลักษณะของพายุฝนฟ้าคะนองและลมกระโชกแรง กับมีลูกเห็บตกบางพื้นที่ โดยจะเริ่มในภาคตะวันออกเฉียงเหนือก่อน ส่วนภาคเหนือ ภาคกลาง ภาคตะวันออก รวมทั้งกรุงเทพมหานครและปริมณฑล จะได้รับผลกระทบในวันถัดไป จึงขอให้ประชาชนบริเวณดังกล่าวหลีกเลี่ยงการอยู่ในที่โล่งแจ้ง ใต้ต้นไม้ใหญ่ และป้ายโฆษณาที่ไม่แข็งแรง ในขณะที่เกิดพายุฝนฟ้าคะนองและลมกระโชกแรง ในช่วงวันและเวลาดังกล่าว</p>	
การพยากรณ์อากาศรายภาค	
<b>ภาคเหนือ</b>	มีเมฆบางส่วน กับมีอากาศร้อน อุณหภูมิต่ำสุด 15-24 องศาเซลเซียส อุณหภูมิสูงสุด 35-39 องศาเซลเซียส ลมใต้ ความเร็ว 10-25 กม./ชม.
<b>ภาคกลาง</b>	มีเมฆบางส่วน กับมีอากาศร้อน อุณหภูมิต่ำสุด 24-26 องศาเซลเซียส อุณหภูมิสูงสุด 36-38 องศาเซลเซียส ลมใต้ ความเร็ว 10-25 กม./ชม.
<b>ภาค อ.เฉียงเหนือ</b>	มีเมฆบางส่วน กับมีอากาศร้อน โดยมีฝนฟ้าคะนอง ร้อยละ 10 ของพื้นที่ ส่วนมากบริเวณจังหวัดศรีสะเกษ อุบลราชธานี และอำนาจเจริญ อุณหภูมิต่ำสุด 22-25 องศาเซลเซียส อุณหภูมิสูงสุด 36-38 องศาเซลเซียส ลมตะวันออกเฉียงใต้ ความเร็ว 10-35 กม./ชม.
<b>ภาคตะวันออก</b>	มีเมฆเป็นส่วนมาก กับมีอากาศร้อน โดยมีฝนฟ้าคะนอง ร้อยละ 10 ของพื้นที่ ส่วนมากบริเวณจังหวัดชลบุรี ระยอง จันทบุรี และตราด อุณหภูมิต่ำสุด 25-27 องศาเซลเซียส อุณหภูมิสูงสุด 34-37 องศาเซลเซียส ลมใต้ ความเร็ว 10-30 กม./ชม. ทะเลมีคลื่นต่ำกว่า 1 เมตร
<b>ภาคใต้ฝั่งตะวันออก</b>	มีเมฆบางส่วน กับมีฝนฟ้าคะนอง ร้อยละ 10 ของพื้นที่ อุณหภูมิต่ำสุด 22-26 องศาเซลเซียส อุณหภูมิสูงสุด 32-36 องศาเซลเซียส ลมตะวันออก ความเร็ว 15-30 กม./ชม. ทะเลมีคลื่นสูงประมาณ 1 เมตร
<b>ภาคใต้ฝั่งตะวันตก</b>	มีเมฆบางส่วน กับมีอากาศร้อน โดยมีฝนฟ้าคะนอง ร้อยละ 10 ของพื้นที่ อุณหภูมิต่ำสุด 21-26 องศาเซลเซียส อุณหภูมิสูงสุด 33-36 องศาเซลเซียส ลมตะวันออก ความเร็ว 10-30 กม./ชม. ทะเลมีคลื่นต่ำกว่า 1 เมตร
<b>กรุงเทพมหานครและปริมณฑล</b>	มีเมฆบางส่วน กับมีอากาศร้อน อุณหภูมิต่ำสุด 26-27 องศาเซลเซียส อุณหภูมิสูงสุด 34-37 องศาเซลเซียส ลมใต้ ความเร็ว 10-30 กม./ชม.

ที่มา: กรมอุตุนิยมวิทยา

๑ ข้อมูลความชื้นจากการตรวจอากาศชั้นบน (Sounding) ระยะเวลาสูง 5,000 - 10,000 ฟุต

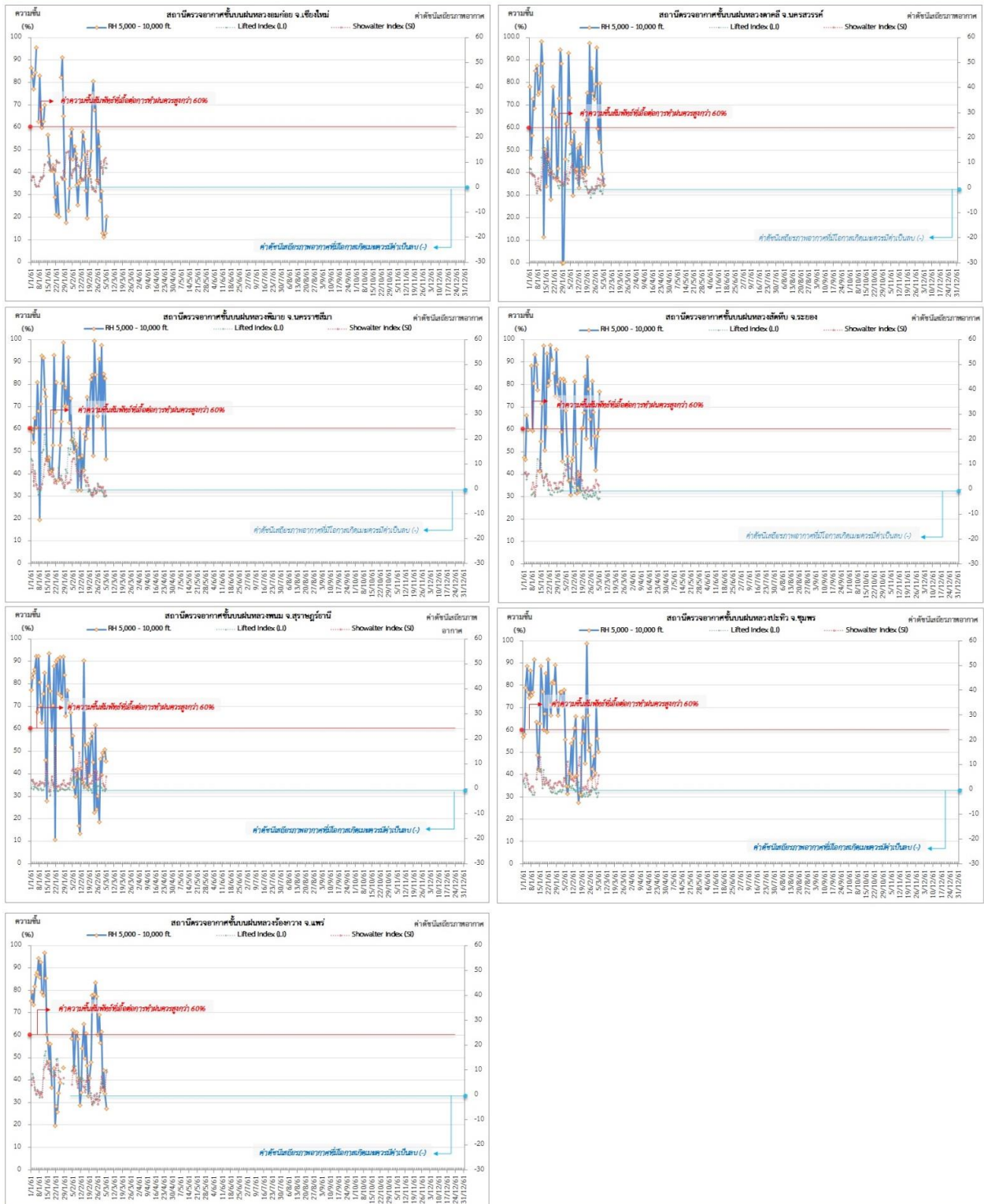
ภาค	สถานีตรวจอากาศ	ความชื้นสัมพัทธ์ (%)					เสถียรภาพอากาศ
		1 ก.พ.	2 มี.ค.	3 มี.ค.	4 มี.ค.	5 มี.ค.	
ภาคเหนือ	สถานีเรดาร์ฝนหลวงอมก๋อย	31.5	12.9	11.1	12.9	20.4	เสถียรภาพ
	สถานีตรวจอากาศเคลื่อนที่ร่องกวาง	61.6	35.7	44.2	34.0	27.2	เสถียรภาพ
ภาคกลาง	สถานีเรดาร์ฝนหลวงตาคี	53.5	79.5	48.9	39.4	34.4	เสถียรภาพ
ภาคตะวันออกเฉียงเหนือ	สถานีเรดาร์ฝนหลวงพิมาย	97.4	60.5	84.7	82.6	46.6	ไม่เสถียรภาพ
ภาคตะวันออก	สถานีเรดาร์ฝนหลวงสัตหีบ	57.2	41.9	84.7	59.7	76.7	ไม่เสถียรภาพ
ภาคใต้	สถานีเรดาร์ฝนหลวงพนม	39.5	49.4	56.8	50.8	45.5	เสถียรภาพ
	สถานีตรวจอากาศเคลื่อนที่ประทิว	48.1	40.8	48.2	56.2	50.3	เสถียรภาพ

หมายเหตุ : สภาพอากาศมีเสถียรภาพ(Stable) หมายถึงสภาพอากาศที่มีโอกาสน้อยหรือไม่มีโอกาสในการเกิดเมฆในแนวตั้งเพื่อพัฒนาตัวกลายเป็นกลุ่มฝน

สภาพอากาศไม่มีเสถียรภาพ(Unstable) หมายถึงสภาพอากาศที่มีโอกาสเกิดเมฆในแนวตั้งและพัฒนาตัวเป็นกลุ่มฝนได้

๑ กราฟแสดงแนวโน้มความชื้นอากาศชั้นบนและดัชนีเสถียรภาพอากาศ (ระหว่างวันที่ 1 มกราคม – 5 มีนาคม 2561)

กราฟแสดงผลตรวจอากาศชั้นบน (ระยะ 5,000 - 10,000 ฟุต) ตั้งแต่วันที่ 1 มกราคม 2561 - ปัจจุบัน



หมายเหตุ

- ระยะเวลาสูง 5,000-10,000 ฟุต เป็นระดับเต้านบินในการปฏิบัติการฝนหลวง (ระดับฐานเมฆ)
- ความชื้นสัมพัทธ์ที่เอื้อต่อการปฏิบัติการฝนหลวงควรมีค่าสูงกว่าร้อยละ 60 ขึ้นไป

การปฏิบัติการฝนหลวงประจำวัน

๑ สรุปผลปฏิบัติการฝนหลวงประจำวัน ที่ 4 มีนาคม 2561

ภาค/หน่วยฯ	หน่วยปฏิบัติการฯ (หน่วย)	เครื่องบิน ผล./ทอ. (ลำ)	จำนวนเที่ยวบิน (เที่ยว)	จำนวนชั่วโมงบิน (ชั่วโมง)	ปริมาณการใช้สารฝนหลวง (ตัน/นัด)	จังหวัดที่มีการรายงานฝนตก (จำนวนจังหวัด/อ่างเก็บน้ำเป้าหมาย)
เหนือ	2	6/-	0	0:00	0.00	-/-
- เชียงใหม่	1	3/-	0	0:00	0.00	ไม่ปฏิบัติการฝนหลวง เนื่องจาก ความชื้นสัมพัทธ์ที่ระดับปฏิบัติการ มีค่าต่ำกว่า 50 % รวมทั้งอากาศมีเสถียรภาพสูง ทำให้ไม่มีเมฆคิวมูลัสก่อตัวในพื้นที่เป้าหมาย
- พิษณุโลก	1	3/-	0	0:00	0.00	ไม่ปฏิบัติการฝนหลวง เนื่องจาก ปริมาณความชื้นสัมพัทธ์ค่อนข้างต่ำ (ความชื้นสัมพัทธ์ที่ระดับปฏิบัติการ 5,000-10,000 ฟุต มีค่า 12%(อมก๋อย) และ 30%(ร่องกวาง)) รวมทั้งอากาศมีเสถียรภาพ(LI มีค่า 8.68(อมก๋อย), -1.11(ร่องกวาง) และ SI มีค่า 8.88(อมก๋อย), -1.52(ร่องกวาง)) ทำให้ไม่มีเมฆคิวมูลัสก่อตัวในพื้นที่เป้าหมาย
กลาง	1	3/-	0	0:00	0.00	-/-
- นครสวรรค์	1	3/-	0	0:00	0.00	ไม่ปฏิบัติการฝนหลวง เนื่องจากความชื้นเฉลี่ยระดับ 0-10,000 ฟุต มีค่าต่ำกว่า 60% ส่งผลให้กลุ่มเมฆในพื้นที่เป้าหมายไม่พัฒนาตัว
ตะวันออกเฉียงเหนือ	1	2/-	0	0	0	-/-
- ขอนแก่น	1	2/-	0	0:00	0.00	ไม่ปฏิบัติการฝนหลวง เนื่องจาก กลุ่มเมฆในพื้นที่เป้าหมายไม่พัฒนาตัว
ตะวันออก	1	3/-	0	0	0	-/-
- จันทบุรี	1	3/-	0	0:00	0.00	ไม่ปฏิบัติการฝนหลวง เนื่องจาก ค่าความชื้นสัมพัทธ์เฉลี่ยที่ระดับ 10,000-18,000 ฟุตมีค่าต่ำ (28% )ส่งผลให้เมฆในพื้นที่เป้าหมายก่อตัวและสลายตัวอย่างรวดเร็ว
ใต้	1	3/-	0	0	0	-/-
- หัวหิน	1	3/-	0	0:00	0.00	ไม่ปฏิบัติการฝนหลวง เนื่องจาก มวลอากาศมีลักษณะทรงตัวและความชื้นสัมพัทธ์ต่ำกว่า 60% ตั้งแต่ระดับ 5,000 ฟุตขึ้นไป ส่งผลให้กลุ่มเมฆไม่พัฒนาตัวและไม่ก่อยอดในแนวตั้งบริเวณพื้นที่เป้าหมาย
รวม	6	17/-	0	0	0	0/0



๑ สรุปผลรวมปฏิบัติการตั้งแต่เริ่มตั้งหน่วยปฏิบัติการฝนหลวง (1 มีนาคม - 4 มีนาคม 2561)

ตั้งแต่เริ่มตั้งหน่วยปฏิบัติการฝนหลวง เมื่อวันที่ 1 มีนาคม - 4 มีนาคม 2561 มีการขึ้นปฏิบัติการฝนหลวง จำนวน 2 วัน มีวันฝนตกจากการปฏิบัติการฝนหลวงคิดเป็นร้อยละ 100 ขึ้นปฏิบัติงานจำนวน 10 เที่ยวบิน (11:30 ชั่วโมงบิน) ปริมาณการใช้สารฝนหลวง 6.3 ตัน จังหวัดที่มีรายงานฝนตกรวม 2 จังหวัด

ภาค - ศูนย์/หน่วยปฏิบัติการฯ	ขึ้นบิน (วัน)	ฝนตก (วัน)	จำนวน เที่ยวบิน (เที่ยว)	จำนวน ชั่วโมงบิน (ชั่วโมง)	ปริมาณ สารฝนหลวง (ตัน/AgI, CaCl <sub>2</sub> น้ด (ทำฝน)/AgI น้ด(ยบยั้ง ลูกเห็บ))	จังหวัดที่มีรายงานฝนตก (ทั้งการสังเกตด้วยสายตา/การ ตรวจวัดด้วยเรดาร์ และ เครื่องวัดน้ำฝนอัตโนมัติ)	ปริมาตร น้ำไหลลง อ่างเก็บน้ำสะสม (ล้าน ลบ.ม.)
<b>เหนือ</b>	<b>1</b>	<b>-</b>	<b>1</b>	<b>2:00</b>	<b>-/-,-/-</b>	<b>- จังหวัด</b>	<b>-</b>
- เชียงใหม่ (เปิดหน่วยฯ 1 มี.ค. 61 เป็นต้นไป)	0	0	0	00:00	-/-,-/-	-	-
- พิษณุโลก (เปิดหน่วยฯ 1 มี.ค. 61 เป็นต้นไป)	1	0	1	2:00	/-,-/-	-	-
<b>กลาง</b>	<b>0</b>	<b>0</b>	<b>0</b>	<b>00:00</b>	<b>-/-,-/-</b>	<b>- จังหวัด</b>	<b>-</b>
- นครสวรรค์ (เปิดหน่วยฯ 1 มี.ค. 61 เป็นต้นไป)	0	0	0	00:00	0	0	-
<b>ตะวันออกเฉียงเหนือ</b>	<b>0</b>	<b>0</b>	<b>0</b>	<b>00:00</b>	<b>-/-,-/-</b>	<b>- จังหวัด</b>	<b>-</b>
- ขอนแก่น (เปิดหน่วยฯ 1 มี.ค. 61 เป็นต้นไป)	0	0	0	00:00	-/-,-/-	-	-
<b>ตะวันออก</b>	<b>2</b>	<b>2</b>	<b>6</b>	<b>6:30</b>	<b>4.20</b>	<b>1 จังหวัด</b>	<b>-</b>
- จันทบุรี (เปิดหน่วยฯ 1 มี.ค. 61 เป็นต้นไป)	2	2	6	6:30	4.20	บริเวณที่มีฝนตก ได้แก่ จันทบุรี (1 จังหวัด)	-
<b>ใต้</b>	<b>1</b>	<b>1</b>	<b>3</b>	<b>3:00</b>	<b>2.10</b>	<b>1 จังหวัด</b>	<b>0.06</b>
- หัวหิน (เปิดหน่วยฯ 1 มี.ค. 61 เป็นต้นไป)	1	1	3	3:00	2.10	บริเวณที่มีฝนตก ได้แก่ ประจวบคีรีขันธ์ (1 จังหวัด)	ปราณบุรี 0.06